

OBNOVA KOSTOLA

NOVÁ LESNÁ

TOMÁŠ BUJNA

NOVÝ STARÝ KOSTOL

Prvá písomná zmienka o Novej Lesnej (Menatwatorph, Manardwaldorf, Neuwalddorf, Neuwalddorf) je z roku 1315. Dedinu podľa tradície založili saskí Nemci. Po druhej svetovej vojne Nemcov z dediny vysídlili. Kostol Zvestovania Pána postavili niekedy v druhej polovici 13. storočia. Jednoduchý kostol s rovným uzáverom svätyne je orientovaný na východ. K západnému priečeliu má pristavanú vežu, k severnej stene svätyne sakristiu a k južnej stene lode malú predsieň. Stredoveké časti kostola sa dnes už viac-menej dajú iba tušiť, viditeľnými stredovekými prvkami v kostole sú tvar víťazného oblúka, kamenná krstiteľnica na pilieri šesťuholníkového prierezu s podnožou gotických foriem a možno konzola podobná tvaru nábehu rebrových klenieb nad víťazným oblúkom. Podľa letopočtu medailónu v strede českej placky svätyne kostol v roku 1815 upravovali. Podľa všetkého vtedy vznikla terajšia klenba svätyne. V kostole je organ z 18. storočia, ktorý sem preniesli v roku 1877 z kostola v Markušovciach. V kostole sa zachovali aj obrazy a plastiky z 19. storočia, vyrezávaná krížová cesta pochádza z päťdesiatych rokov minulého storočia. Kostol je evidovanou kultúrnou pamiatkou. Pred obnovou kostola v roku 2006 robil archeologický výskum doktor Peter Roth. Obnovu kostola metodicky sledovalo popradské stredisko Krajského pamiatkového úradu v Prešove.

Architekt obnovy Tomáš Bujna je farníkom kostola, jeho prítomnosť v kostole pred a po obnove je na výsledku viditeľná. Z vonkajšej strany boli obnovené omietky kostola ešte pred úpravou interiéru. V interiéru architekt riešil zvyčajné technické problémy, odstránenie nevhodných druhotných úprav, sanáciu zavlhnutých stien, kostol dostal nové podlahové kúrenie, v našom prípade tepelným čerpadlom. V kostole preriešil liturgický priestor, je tu nová podlaha, nové lavice a osvetlenie a venoval sa i umiestneniu obrazov a plastík. Emporu na západnej strane kostola zväčšil a postavil na stenu, vedľa ktorej sú schody so spovednicou. Pre možnosť ďalších nálezov na severnej stene kostola je empora na tejto strane od steny odsadená a podopretá pilierom. Väčšina nových prvkov – dlaždice, oltárna mensa, kazateľnica – sú z umelého kameňa, respektíve z povrchovo upraveného betónu. Pre starostlivé vyriešenie všetkých detailov pôsobí interiéru kostola po obnove dojemom jednoduchej čistoty, ktorá práve jednoduchosťou zvyrazňuje dôležitosť sakrálneho miesta.

Kultúrne pamiatky sú väčšinou atrakciami pre svoje historické hodnoty. Výsledkom architektonických úprav v kostole Zvestovania Pána v Novej Lesnej je pekný, nový a súčasný sakrálny priestor tak, že všetky historické hodnoty sú prirodzenou súčasťou tohto nového zážitku.

Ján Krcho

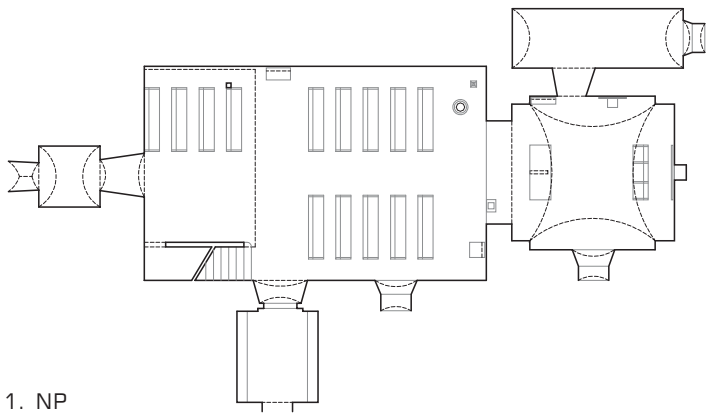
Na margo: Jednoduchá a krásna dominanta

Na tejto architektúre si cením, že zjednotila interiér, ktorý je dnes jednoduchý, a preto krásny. Je svetlý a moderný, všetko má svoje miesto, ktoré je dostatočné, a preto môžu jednotlivé prvky samé o sebe lepšie vyniknúť. Človek, ktorý príde do tohto interiéru, nie je rušený množstvom obrazov a sôch.

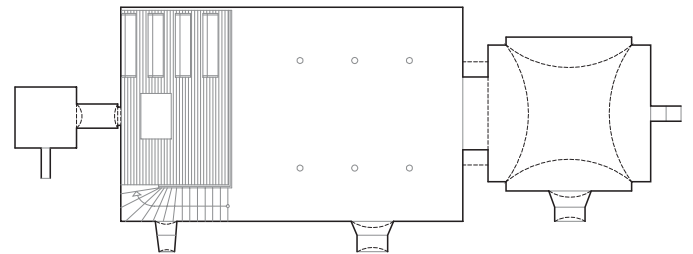


SITUÁCIA





1. NP



EMPORA







Som veľmi rád, že architekt zakomponoval do interiéru sklo – odvážny, ale veľmi moderný stavebný prvok, ktorý je navyše praktický, pretože ľudia, ktorí sú hore na chóre, môžu cez neho dobre vidieť to, čo sa deje dolu. Chór je súčasťou kostolného priestoru a nepôsobí dojmom nejakej oddelenej miestnosti. Veľmi pekne je zvolená dlažba – imitácia pieskovca –, ktorá skrášľuje celý priestor. Nie je to „umelý“ prvok, aj keď v skutočnosti je, ale nepôsobí tak, jednoducho do tohto starého kostola dobre pasuje.

Hoci je interiér strohý a moderný, nemám dojem, že sa do kostola nehodí, alebo že by bol cudzím prvkom, práve naopak, to staré je s novým v peknom a čistom súlade. Určitý konflikt vidím medzi samotným dielom a tým, akému účelu slúži, resp. akí ľudia ho užívajú. Niektoré veci narážajú na nepochopenie alebo neboli prijaté. Vnútro kostola bolo napríklad v minulosti „prepchaté“ obrazmi, sochami, vyzeralo ako sklad a „slovenská izba“ – všade bol drevený obklad. Dnes, keď je vnútro kostola presvetlené a „vyčistené“, majú niektorí ľudia dojem, že kostol je prázdny.

Nový interiér dosť ľudí nepresvedčil, a preto bude isto vystavený tlaku, aby bol „zaplňaný“. Ak tomuto tlaku podľahneme a urobí sa to necitlivo, napríklad iným architektom alebo neodborne, „každý si prinesie, čo

chce“, tak sa interiér vráti tam, ako vyzeral predtým. Najväčšie riziko tohto diela vidím teda v tom, že interiér kostola sa asi nedá natrvalo chrániť a zabezpečiť, príde iný kňaz s iným čítaním a obklopí sa inými ľuďmi a tí celú architektúru interiéru môžu „prekopať“ celkom inak. Architekt svoje návrhy konzultoval so mnou, aby spĺňali predpísané liturgické normy, dokonca sme ich konzultovali s celým spoločenstvom, ktoré tento kostol užíva. Zriadili sme špeciálnu internetovú stránku, kde boli návrhy zverejnené na spripomienkovanie. Niektoré pripomienky boli ozaj zapracované do projektu. Návrhy sme tiež konzultovali s Krajským pamiatkovým úradom v Prešove.

Mnohé riešenia v interiéri kostola sú určitou reakciou na to, čo bolo predtým, napríklad: ambona, miesto, odkiaľ sa číta Sväté Písmo a odkiaľ kňaz prehovára k ľuďom, bolo kedysi veľkým dreveným monštrum. Dnes je to jednoduchý pilierik so sklom. Ambona a oltár zaberali v minulosti veľkú časť svätyně. Dnes tým, že aj oltár je veľmi jednoduchý a vzdušný, je priestor svätyně opticky väčší a prehľadnejší. Lavice sú dnes kratšie, moderné a dobre zapadajúce do celej koncepcie. V kostole je tak viac miesta. K laviciam azda predsa jedna poznámka: ľudia sa sťažujú, že nemôžu kľačať, že im lavice v kľačaní bránia, čo je fakt.

Ďalším prvkom je chór. Kedysi drevený s točitým schodištom, situovaný šikmo, kvôli kotveniu do steny, je dnes omnoho väčší, esteticejši.

Všetky sochy dnes majú svoje miesto, sú umiestnené na pieskovcových podstavcoch dobre ladiacich s dlažbou. Ak sa nám podarí dokončiť posledné chýbajúce prvky, moderný obraz od akad. maliara Ladislava Záborského, jednoduchý dubový rám a dubový kríž v svätyni kostola, podotýkam, že návrh je už hotový, tak to bude jeden fakt pekný a oslovujúci interiér.

Doteraz som hovoril len o interiéri, ale chcem napísať pár slov aj k okoliu kostola. Kedysi tu bolo množstvo stromov a veľký železný plot. Kostol bol ako objekt celkom „potlačený“. Dnes sú v okolí kostola len dve pekné lipy, trávnik oddelený od cesty jednoduchou kaskádou z prírodného kameňa s chodníkmi z toho istého materiálu a kostol je tak dominantou centra obce.

Osobne sa mi táto architektúra veľmi páči, preto ju aj podporujem a chránim.

Pavol Zaťko, farár z Novej Lesnej



OBNOVA R.K. KOSTOLA ZVESTOVANIA PÁNA

NOVÁ LESNÁ

Investor: Rímskokatolícka cirkev, farnosť Nová Lesná

Autor: Tomáš Bujna

Generálny dodávateľ: KRYPTON, s.r.o.

Projekt: jar 2006 – leto 2006 (interiér – leto 2007)

Realizácia: leto 2006 – jeseň 2006

Plocha pozemku: 907 m², úžitková plocha: 158 m²

Náklady: cca 1 000 000 Sk (kúrenie, stavebné práce, mobiliár)

Foto: Tomáš Bujna, Stano Dubík

TOMÁŠ BUJNA



Tomáš Bujna

* 1968 Stará Ľubovňa

1995 FA ČVUT Praha

1997 AVU – Škola architektury Praha

www.nzw.sk